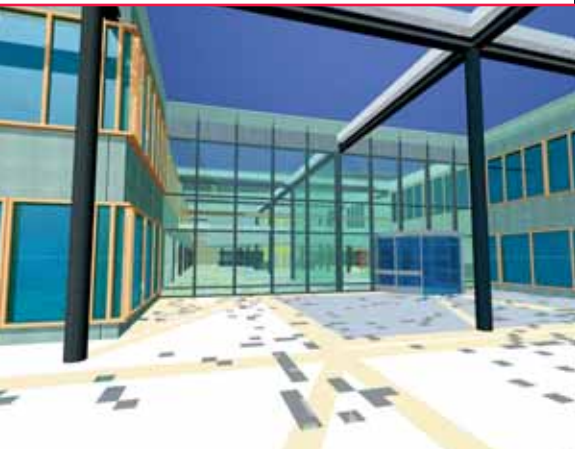


Gispen Services in Deventer Ziekenhuis

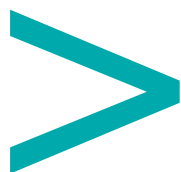
Het Deventer Ziekenhuis is een markant voorbeeld van Gispen kantoorinnovatie vanaf het prille begin. Visies op nieuwe manieren van werken inspireerden het programma van eisen, dat aan de basis ligt van de nieuwbouw aan de Deventerse Rielerenk, die eind 2007 klaar zal zijn. Gispen begeleidde een uitdagend proces van conceptontwikkeling met workshops, presentaties met virtual reality en bezoeken aan referentieprojecten. Hierdoor gevoed ontstond een kantoorconcept, dat Gispen straks op de eerste etage van het 55.000 vierkante meter grote gebouw zal realiseren. Zo werd in het voortraject de kiem gelegd voor het samengaan van een innovatieve kantoorinrichting met een flexibele organisatie.



FASCINEREND PROCES VAN

CONCEPT REALIS

36



Vanuit de lucht gezien is het nieuwe Deventer Ziekenhuis net een dependance van Schiphol. Een groot gebouw voor 380 bedden, verdeeld in corridors met afzonderlijke vleugels, waaraan vliegtuigen zouden kunnen in- en uitladen. Straks gaan hulpverleners en patiënten af en aan. Deze allure past wel bij dit grote opleidings- en streekziekenhuis. Het kantoorconcept dat Gispen ontwikkelde, gaat uit van het onderscheid tussen het patiëntengebied (frontoffice) op de begane grond en een kantoorgebied (backoffice) op de verdieping daarboven. In de frontoffice bevinden zich de poliklinieken voor de verschillende vakgroepen van artsen

en hun patiënten. De backoffice, het gebied waar deze artsen, de directie en de ondersteunende afdelingen werken, is via diverse trappen verbonden met het patiëntengebied. Het concept komt tegemoet aan de wens van de opdrachtgever om binnen een compacte ruimte zoveel mogelijk samenwerking en interactie te realiseren. Zo kunnen de vakgroepen op de begane grond van elkaars spreekruimte gebruik maken. Op de eerste etage zijn de werkruimtes van de afdelingen in cirkels opgebouwd als een soort kogellagermodel. Daarbij grijpen de buitenste randen van de cirkels in elkaar, zodat de concentratie- en overleg-



Ontmoeten



Ontmoetingszone als spil

Ontmoeten
Verwerken



Meldpunten bij afdelingen

Ontmoeten
Verwerken



Verwerkingszone als buffer

Ontmoeten
Verwerken
Afzonderen

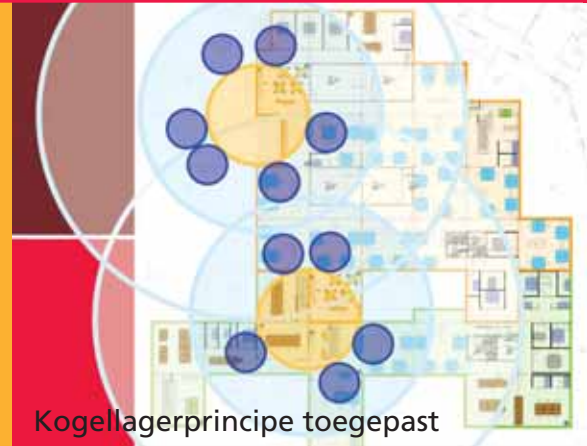


Rustige zone naar buitenzijde

T
NAAR



A
T
I
E



Kogellagerprincipe toegepast

ruimtes door verschillende afdelingen optimaal gebruikt kunnen worden.

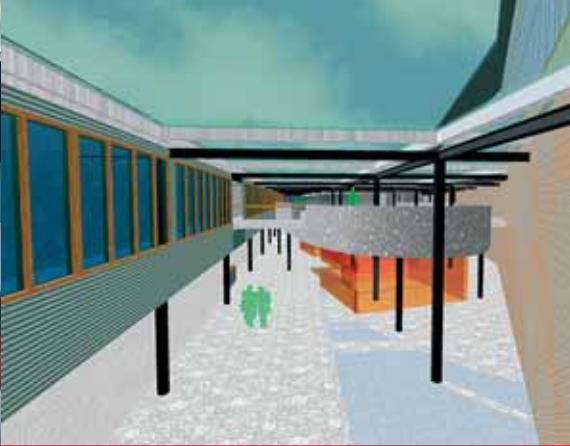
Voortraject

Het idee voor dit kantoorconcept begon met een workshop in het ziekenhuis over Life at Work, de inrichtingsvisie van Gispén, waarbij elke werksoort binnen een organisatie de juiste werkomgeving krijgt. Het projectmanagement van het ziekenhuis was meteen enthousiast over deze activiteit-gerelateerde werkwijze en besloot met Gispén een pilot-project aan te gaan.

Gispén heeft de afgelopen jaren voor de conceptfase een programma ontwikkeld om samen met de opdrachtgever tot een efficiënte en aangename werkomgeving te komen. In de voorfase wordt stap voor stap toegewerkt naar een breed gedragen ontwerp.

Marieke Kamperman, interieurontwerper van Gispén: "Samen met adviesbureau Draaijer & Partners hebben we eerst interviews en enquêtes gehouden om de wensen van het personeel en directie in kaart te brengen. In de pilot zijn we met de afdelingen orthopedie, fysiotherapie en chirurgie op zoek gegaan naar het beste kantoorconcept. Dat kun je





> met elkaar bespreken, maar veel duidelijker wordt het als je het op allerlei manieren kunt laten zien.”

In het voortraject zijn workshops gehouden, waarin de medewerkers met gekleurde magneetsymbolen activiteit-gerelateerde ruimtes konden inrichten op hun plattgrond. Gele voor ontmoeten, blauwe voor verwerken van informatie, paarse voor concentratie. Voor de tweede workshop heeft Gispén samen met de Groningse Universiteit een film gemaakt, waarin het gebouw virtueel toegankelijk werd. Kamperman: “De artsen en het ondersteunend personeel vonden dit heel inspirerend. Ze zaten met 3 D-brillen op te kijken naar het effect van hoge en lage kasten in de ruimte. In de virtuele ruimte konden ze meubelelementen uit een toolbox laten zetten. Zo konden de afdelingen een schetsontwerp van hun eigen kantoor maken met allerlei varianten. Ze groeiden steeds meer toe naar hele andere oplossingen dan ze zelf gedacht hadden.”

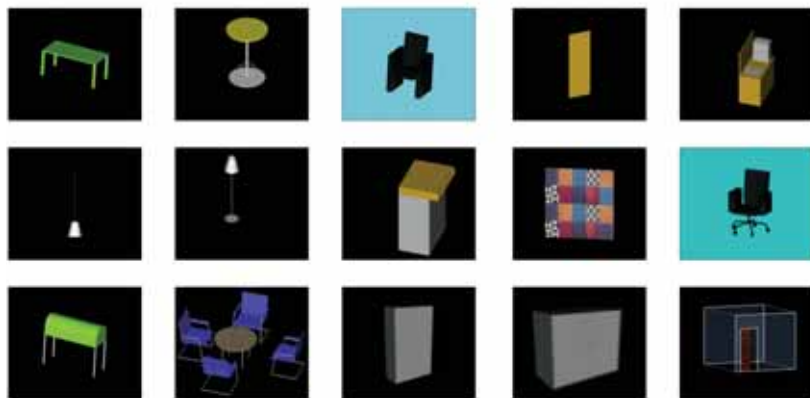
Transparante werkomgeving

Gispén biedt ook het bezoeken van referentieprojecten aan om kantoorinnovatie in situ te bekijken. Kamperman: “We hebben voorbeelden gezocht om een idee te krijgen van het effect van de openheid in een gebouw. In de gebouwen waar het ziekenhuis nu is gevestigd, zijn veel kleine kamers aan lange saaie gangen. Toen ze het gebouw van de Rijksinspectie van het Onderwijs zagen, was het meteen duidelijk: ze wilden een transparante werkomgeving. Op de tentoonstelling Living Tomorrow over het wonen en werken van de toekomst hebben ze de Gispén ClubDesk gezien, een teamwerkplek voor overleg, ontmoeten en samenwerken. In onze showroom in Culemborg stond een proefopstelling van hun mogelijke nieuwe inrichting. Het oppervlak was hetzelfde als het stramien in hun toekomstige gebouw, 7.20 bij 7.20 meter. Ze vonden het geweldig om de werkelijke ruimte te ervaren. Het was veel ruimer dan ze gedacht hadden en iedereen vertrok blij en opgelucht weer naar huis. Dit was erg verhelderend en zorgde voor meer draagvlak.”

Een voorbereiding zoals deze, die Gispén vaker met zijn opdrachtgevers aangaat, maakt kantoorinrichting tot een fascinerend groeiproces.

Identiteit

Activiteit-gerelateerd werken is voor artsen nogal vanzelfsprekend. Zij verrichten hun werkzaamheden immers op diverse plekken in het ziekenhuis. Kamperman heeft voor hen verschillende varianten ontwikkeld om hun werkproces optimaal in te richten. “Zo kunnen twee artsen bellen, informatie verwerken en zich concentreren in één kamer. Of ze kunnen kiezen voor een grotere teamruimte voor zeven mensen, waarbij in de ene helft van de kamer de werkplekken compact zijn neergezet. De rest van de ruimte wordt



gebruikt voor ontspanning, die je na vijf uur opereren ook wel nodig hebt.”

Er komen veel flexplekken op de twee verdiepingen. Ook voor het ondersteunend personeel, ook al zijn deze mensen vaak op dezelfde plaats aan het werk. Het gaat erom dat er ook anderen aan het bureau kunnen werken, als er iemand ziek is, vakantie heeft of een andere dienst draait. Nu deze basisafspraken zijn gemaakt, wordt het kantoorconcept verder verfijnd. Kamperman: “We zijn nu bezig om elke afdeling haar eigen sfeer en identiteit te geven. Bijvoorbeeld door visuals of kunst aan de wanden, die verplaatsbaar zijn als afdelingen krimpen, groeien of verhuizen. Of door foto's van het afdelingsteam en hun activiteiten.”

Realisatiefase

Nu de conceptuele fase bijna is afgerond en steeds duidelijker wordt hoe de nieuwe werkruimtes van dit streekziekenhuis eruit komen te zien, is Gispén Projectmanagement, een



DE TRANSPARANTIE WERKT
RUIMTEVERGROTEND EN DAT
IS NODIG, WANT UITEINDELIJK
IS ER MINDER KANTOORRUIMTE
OP DE EERSTE VERDIEPING
VAN DE NIEUWBOUW DAN IN
DE OORSPRONKELIJKE,
APARTE VESTIGINGEN.

van de Gispén Services betrokken bij de inrichting van de nieuwbouw. Projectmanager Robbert de Jonge coördineert de uitvoering, die inmiddels in volle gang is. Op de website van het Deventer Ziekenhuis staan al de uitgewerkte plattegronden van de verschillende etages. De Jonge: "De trap naar de eerste etage opkomend, ziet het medisch personeel eerst zijn eigen backoffice. Daarnaast liggen de ruimtes, waar mensen van verschillende afdelingen elkaar kunnen ontmoeten. In de volgende cirkel is de overdrachtsruimte gesitueerd, die een heel eigen gezicht gaat krijgen. Verderop de afdeling komt een rustiger omgeving, waarin vooral informatie wordt verwerkt door het administratief personeel en de artsen. De vergaderzalen komen naast de kantoren te liggen. Centraal op de verdieping liggen kleinere kamers voor overleg en geconcentreerd werken; dat is de plek waar afdelingen elkaar overlappen en het kogel-lagerconcept het best zichtbaar wordt." Het wordt een transparante werkomgeving met veel glas.

De Jonge: "De transparantie werkt ruimtevergroterend en dat is nodig, want uiteindelijk is er minder kantoorruimte op de eerste verdieping van de nieuwbouw dan in de oorspronkelijke, aparte vestigingen. Er trekken immers twee instituten in het gebouw aan de Rielerenk."

De realisatiefase is al zover dat er keuzes gemaakt zijn voor het meubilair. Straks staan Gispén TM werkplekken, aangevuld met stoelen van Gispén's handelspartners in het fraaie ziekenhuiscomplex.

De Jonge: "Als je zo'n traject meemaakt, ontdek je dat kantoorinnovatie veel meer is dan het schuiven van meubelelementen, het zoeken van de juiste kleuren en een goede werkplek. Dat zijn concretisering van wat eraan voorafgaat. Dat is de ideevorming, die uiteindelijk een draagvlak heeft gevonden bij de groep mensen die het kantoor gaat gebruiken. Bezig zijn met dat proces is de grote meerwaarde die Gispén toevoegt aan kantoorinrichting."



SERVICES

- Werkprocesscan**
- Draaijer & Partners
 - Gispén Project
- Workshop kantoorinnovatie**
- Gispén Project



SERVICES

- Project Management**
- Gispén Project
- Interieurontwerp**
- Gispén Project
- Technisch advies**
- Gispén Project

