




GISPEN & APS UTRECHT

# KANTOORINNOVATIE IN HUISELIJKE SFEREN



Het toonaangevende onderwijsadvies-bureau APS werkt in een professionele kantooromgeving, die helemaal is toegespitst op activiteiten van trainers en adviseurs. Zo richt Gispén momenteel het hoofdkantoor van dit bureau in aan het Utrechtse Zwarte Woud. De inmiddels voltooide derde etage van het gebouw bevat ontmoetingsruimten, zoals een woonkamer, een keuken, een studeerkamer en een zolder.



Hier wordt vooral gebrainstormd, lesmateriaal verfijnd en overlegd over de begeleiding en advisering van overheid en onderwijsinstellingen. De andere helft van de etage is kenniscentrum van dit ook internationaal opererende instituut. Daar zijn vaste- en flex-werkplekken, een atelier, ruimten voor de seniors, een groepsruimte en een ontmoetingsplek ondergebracht. Dat is een perfecte omgeving om de ideeën voor onderwijsbegeleiding te laten rijpen, en het lesmateriaal te ontwikkelen.



Marieke Kamperman en Walter Sant, interieurontwerpers van het Gispén Project Team maakten het concept in nauw overleg met APS: 'Uit de inspirerende samenwerking met dit instituut is een werkomgeving op maat voortgekomen, die in de praktijk heel goed blijkt te werken. Het is heel prettig om met een opdrachtgever één op één te kunnen werken, zonder dat er allemaal 'schijven' tussen zitten. Hoe beter je elkaar begrijpt, hoe beter het totaal uitpakt', vertelt Kamperman: 'Samengevat is het een kennis- en ontmoetingscentrum. Dat zullen de belangrijkste functies zijn van kantoren in de toekomst. Daarmee loopt dit instituut voorop. De APS'ers zijn trots op de nieuwe inrichting en heten graag bezoekers welkom in hun kantooromgeving. Deze blijkt nu al erg kostenbesparend te zijn. Vroeger gingen de medewerkers regelmatig naar dure locaties op de hei om te vergaderen. Nu zitten de projectteams liever op de derde verdieping.'

#### Concentratie van kennis

Leidraad was om meer kennis en overleg op het kantoor te concentreren in een functionele werkomgeving met een sfeer, die aan thuis doet denken. Kamperman: 'De flexibele organisatie van APS maakt het mogelijk om behalve op kantoor ook thuis of elders in het land te werken. Dat heeft voor de medewerkers veel voordelen, maar daardoor raakte kennis wel versnipperd en vaak verloren. Ook contacten lopen soms langs elkaar heen. De oude inrichting was niet gedateerd of versleten, maar ondersteunde het werkproces blijkbaar niet genoeg. Om dit probleem aan te pakken, hebben we eerst onderzocht waarom mensen een werkplek opzoeken. Een werkplek thuis biedt het voordeel dat je zelf onder meer licht en lucht kunt regelen. Je kunt tijdens het werken een wasje draaien, een cake bakken en met de laptop op de bank zitten, als je daar zin in hebt. Die flexibiliteit en persoonlijke sfeer hebben we vertaald naar de werkomgeving bij APS. Het kantoor moest meer bieden dan thuis, vandaar al die huiselijke kamers, maar wel aangevuld met allerlei extra voorzieningen als kleurenprinters, programmatuur en technische ondersteuning. Hierdoor wordt het APS-gebouw thuis plus.' Een mooi voorbeeld daarvan is de zonwering.





ER HOEFDE NIET CONTINU BEZUINIGD TE WORDEN OP MATERIAALKEUZES EN DAT ZIE JE AAN HET EINDRESULTAAT.

ombouwsegmenten gevat met delen beschrijfbaar whiteboard. En de vloer is geen laminaat, maar echt hout. 'Dit zegt veel over de zorg, die de directie wil besteden aan de inrichting. Er hoefde niet continu bezuinigd te worden op materiaalkeuzes en dat zie je aan het eindresultaat. Er is natuurlijk wel economisch gedacht: zo zijn bestaande meubels hergebruikt.'

#### Creativiteit

Gispens leverde standaardwerkplekken, zoals Gispens Next, en vooral veel op maat gemaakt interieur, bijvoorbeeld in het Atelier, gebaseerd op het APS-concept van de docentenwerkplaats: een aparte plek om lesmateriaal te maken. Dit gedeelte van het kenniscentrum is bij uitstek de ruimte voor creativiteit. Het is letterlijk een concrete én digitale werkplaats met wisselwerkplekken en een snelle internetverbinding. De ICT-structuur wordt als een van de succesvolste aanpassingen van het gebouw gezien. Op computers wordt er gepaintboxt, geknipt en geplakt. Maar uit klei, papier-maché en andere materialen worden ook tastbare objecten gemaakt om gedachten over lesmateriaal te concretiseren. Kamperman: 'In deze ruimte hebben we een expositieplek gecreëerd, in de vorm van een half open, half gesloten kast. In knaloranje en blauwe perspex vakken staan de objecten en achter de houten deurtjes liggen de knutselmateriaal. Je krijgt meteen zin om aan de slag te gaan. Het is de bedoeling dat de omschrijvingen van de producten en de totstandkoming in de computer in de kast ernaast komen. De kasten zijn zo inspiratiebron voor collega's. En je kunt zelf ook nog eens terugkijken. Het is meteen een mooie manier om contact tussen de medewerkers te bevorderen. Een prachtig effect ontstaat door het licht dat door het perspex stroomt en zorgt voor een oranje kleur. Oranje staat bekend om het opwekken van creativiteit. Dat ondersteunt de activiteit in deze ruimte.' In 'APS-City' is er voor elke activiteit een werkplek in een passende sfeer. Dat sluit helemaal aan bij het Life at Work-

concept dat Gispens heeft ontwikkeld. De APS'ers hebben er een eigen aanvulling op gemaakt. De 7 O's: Onderzoeken, Ontwikkelen, Opleiden, Opladen, Ondersteunen, Onderhouden en Onderhandelen. Dat is hun omschrijving van de activiteiten, die zich op dit instituut afspelen en die dus om adequate inrichting vragen. 'Dankzij een goede projectorganisatie bij Gispens zijn deze gecompliceerde projecten heel plezierig om te doen', vertelt Kamperman. Projectleider Hil Bos heeft bij alle partijen goed de vinger aan de pols gehouden. Dit soort projecten wordt steeds vaker met 2 ontwerpers samen gedaan. Zo konden Walter Sant en Marieke Kamperman elkaar steeds scherp houden of alle ideeën nog binnen het afgesproken concept pasten. 'Leuke toekomstigheid is dat je met zijn tweeën veel sneller kunt schakelen en uiteindelijk tijd wint', aldus Kamperman.

#### Verbetering werkproces

Gispens en APS werken nu aan de inrichting van de tweede etage, waar naast trainers/adviseurs ook het administratief personeel is ondergebracht. 'Hier wordt de uitdaging een mix van werkvormen te realiseren. Beide functies moeten elkaar kunnen ontmoeten zonder elkaar te storen. Het gaat hier dus om een juiste balans van territoria. Deze reduceren

de complexiteit van wereld en geven het individu mogelijkheden controle te krijgen over zijn omgeving. Daar hebben mensen veel behoefte aan. Kamperman: 'Omdat er bij APS redelijk veel parttime wordt gewerkt, zal niet iedereen een vaste werkplek krijgen. Om toch aan die behoefte tegemoet te komen, kan de hele vleugel het gebied worden waar men controle over uitoefent. In dit concept kunnen de verschillende vleugels een eigen identiteit ontwikkelen die past bij de activiteiten die daar uitgevoerd worden, en de bewoners die dat doen. Regelmatig informeel contact is ook essentieel voor het functioneren van een sociale groep. De ruimte voor dat contact komt in het fysieke hart van de afdeling, zodat dat als het centrum van de groep gevoeld kan worden. Volgend jaar worden de directiekamers ingericht. Dat gebeurt op basis van het idee dat de directieuren niet alleen maar op hun eigen kamers zitten. Ook hier wordt gekeken naar het delen van werkruimtes. De ontmoeting zal hier net als bij de andere etages vorm gaan krijgen om het werkproces te verbeteren. Kamperman: 'Omdat er met zo'n innovatief bedrijf nog zoveel mogelijkheden zijn, wacht iedereen vol spanning op de voltooiing van 'APS-city'.'



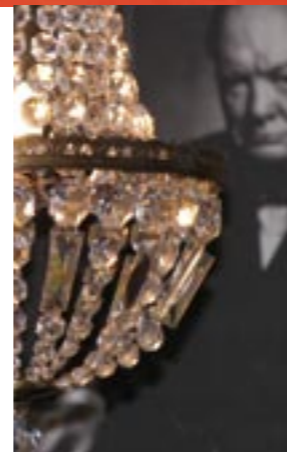
> Thuis is die variabel. Hier ook dankzij schuivende, zonwerende panelen. Daardoor is per raam en gedeelte daarvan de lichttoevoer te regelen. Net zoals je thuis ook verschillende plekken gebruikt om te werken, staan er bij de pantry, de centrale ontmoetingsplek midden in de gang, tafels om aan te overleggen. In die tafels zitten netwerkaansluitingen. Langs de wand zijn er internetwerkplekken om even iets op te zoeken. De medewerkers kunnen ook in de keuken gaan zitten, waar houten stoelen en een bank rond de tafel staan. Het is een echte keuken met een aanrecht, keukenkastjes met pannen en een buffetkast met boerenbontservies. Daar heerst geen werksfeer. Kamperman: 'Het is een prima plek om op informele manier te overleggen. Je hebt in zo'n ruimte immers andere gesprekken dan aan een bureau. Het grappige is dat er inmiddels op verjaardagen pannenkoeken worden gebakken en even een cake bakken is ook makkelijk.' De APS Club, ofwel de studeerkamer, is ook zo'n ontspannen werkplek. Met bijzondere accenten zoals een schouw met open haard. Daar wordt het vuur op het haardscherm geprojecteerd. Dankzij een av-installatie met bijpassende knapperende geluiden via

de boxen lijkt het wel of je de warmte voelt. Maar ook televisie en powerpoint- of videopresentaties zijn op dit scherm te bekijken. Zo krijgt een huiselijke sfeer moderne en innovatieve toepassingen. De Gispens-ontwerpers kozen voor Engelse Clubaccenten met aan het plafond kroonluchters, een portret van Winston Churchill en een drankkast voor een borreltje na het werk.

#### Open sfeer

De directie van dit ruim 120 medewerkers tellende adviesbureau zocht nadrukkelijk naar een balans tussen openheid en beslotenheid. Door de huidige opdeling in units en sub-units vormt het kantoor een uitnodiging tot het werken in flexibele groepen. Besloten ruimtes voor allerlei vormen van overleg, ontspanning en samenwerking. Tegelijkertijd ook transparante wanden en veel lichttoevoer via de raampartijen, die zorgen voor een open sfeer en een beter contact onderling. Kamperman: 'Je ziet dat mensen elkaar makkelijker weten te vinden. De aanspreekbaarheid is veel groter geworden. Het is belangrijk voor de groep dat ze ook regelmatig contact hebben met de ervaren seniors, die nu zichtbaar zijn

Het APS levert maatwerk aan overheid, scholen en individuele klanten, nationaal en internationaal. Vanuit deze kernactiviteit heeft het APS een aantal nevenactiviteiten ontwikkeld die ondergebracht zijn in: APS IT-diensten, APS Edukern en APS International.



op de afdeling door de glazen wand, waarachter ze zelf rustig kunnen werken. Met hen kunnen de medewerkers hun ideeën uitwisselen en toetsen. Daartoe nodigt de kantooromgeving dus uit.' Behalve voor innovatie koos de directie voor kwaliteit. In de keuken en pantry staan goede koffieapparaten en de weggooibekers zijn vervangen door vrolijk gekleurd serviesgoed, dat de afwasmachine in kan. Het aanrecht is van natuursteen. De standaard Gispens-kasten in de seniorenkamers zijn in houten

